

FANTASMAS DE UNA INFANCIA

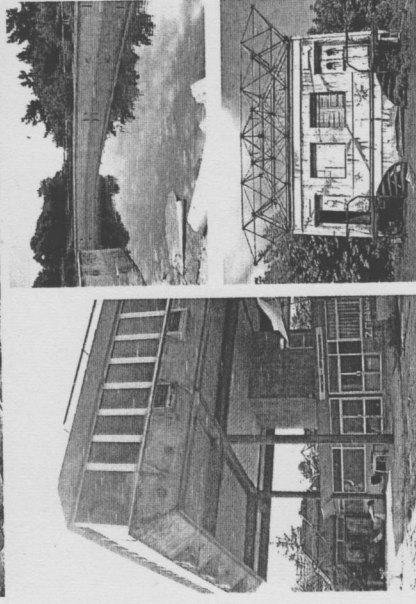
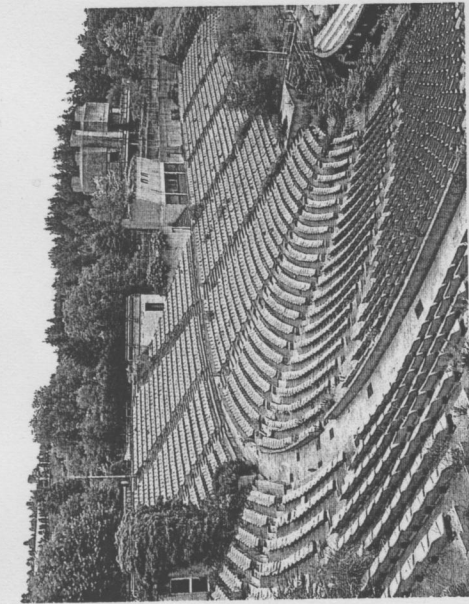
ABANDONADO A SU SUERTE DESDE HACE CASI 20 AÑOS, EL VIEJO PARQUE DE ATRACCIONES DE BILBAO REVIVE SU ESPLENDOR DURANTE UN MES COMO PROYECTO ARTÍSTICO

¡VUELVEN LAS ATRACCIONES! | PARQUE DE ATRACCIONES DE ARTXANDA (BILBAO) | HASTA EL 28 DE OCTUBRE | INFORMACIÓN E INSCRIPCIONES: WWW.VUELVENLASATRACCIONES.COM Y ☎ 688 80 75 02

Las huellas del tiempo (moño, herrumbre, maleza) han tomado, tras 17 años de cierre, el Parque de Atracciones de Artxanda, un lugar al que los vizcainos acudían para celebrar una comunión, montarse en sus carrueros o ver un concierto. Mucha vida, muchos recuerdos de infancia y juventud tienen como fondo un lugar que, aunque abandonado, no ha desaparecido. Las instalaciones instaladas en las décadas de los años sesenta y setenta que bilbaínos, el Anfiteatro, la casa encantada y hasta las oficinas acogen ahora nuevas «atracciones». Sin embargo, no sólo esta curiosa mitificación atrayente de quillates a unas instalaciones que podrían pasar sin pena ni gloria.

Los años y los cambios operados en este nuevo siglo han convertido el parque en algo más que un área recreativa tomada por la *basura vegetal*: lo han transformado en una auténtica metáfora, una especie de performance estática que habla del ocio que tuvimos y del que ahora tenemos; del exuberante Bilbao que vivió sus años de esplendor (los 70) y de la ciudad que lo vio ceder con la terrible crisis económica de los 80; de la falta de unas atracciones mecánicas que se han visto sustituidas por otras efímeras, producidas por el desamparo y la dejadez, que pueden merecer una lectura, quizá, más artística.

Todas estas ideas, y más que serán lanzadas durante la apertura selectiva del lugar durante el mes de octubre, están en la base de *¡Vuelven las atracciones!*, el proyecto de recuperación que han llevado a cabo la productora Consomni y el artista bilbaína Satoa



CULTO AL ABANDONO

EL MORBO DEL OLVIDO. Con la religión del consumo como santo y seña (¿quién prefiere una misa a una Visa?), los lugares santos se renuevan y acogen a un nuevo tipo de fiel, nostálgico, mítomano y muy *fríqui*. Porque hay que estar hecho de una pasta especial para encontrarle su morbo a los centros comerciales abandonados, por ejemplo, que es lo que le pasa a los colgados que se reúnen en torno a



Deadmails.com, que celebra esos *mail's* dejados de la mano del hombre. También los estadios de fútbol en desuso, como el Highbury (donde jugara el Arsenal), el Olimpic de Múnich o el Comunal de Turín, o en más faldas que Bísbal. En <http://urbantology.blogspot.com/category/edificios-abandonados> hay todo un estudio sobre el asunto. Y que vivan las telarañas. L.F.

Olmo. «La idea es mostrar un sitio que lleva cerrado casi dos décadas a quien no lo conoció», sobre todo, a toda esa gente que acudió en su infancia y adolescencia para despertar sus recuerdos y presentar un parque que renovado a la fuerza, por el paso del tiempo —explica María Mur, directora de producción de Consomni—. También queremos demostrar que, sin una gran inversión económica y sin convertirlo en un espectáculo contenedor de arte, se pueden desarrollar actos creativos». En contra de la tendencia actual de limpiar las ciudades, se presenta un lugar tal y como el olvido lo ha dejado, dándole otro tipo de uso: desmantelado, sin sus autos de choque, ni la noria ni el resto de sus antiguos reclamos, ofrece nuevas atracciones espontáneas que despiertan el interés y la imaginación.

PASADO Y FUTURO. El reto, enfrentarse al pasado, asumir el presente y aceptar el futuro, merece la pena. Eso sí, el parque de atracciones únicamente se podrá visitar a través de las rutas guiadas que se organizarán todos los jueves, viernes, sábados y domingos (por tres irrisorios euros el *viage*). La expectativa es tal que la lista de espera ya supera el medio millar de personas.

¡*Vuelven las atracciones!* pone en juego 10 nuevas ídem, utilizando las antiguas instalaciones de la cafetería, la Casa Encantada, el Anfiteatro, el mini zoo o las propias oficinas del parque. *La guardia de los peligrillos*, *La nave espacial*, *La casa de las fantasmas abandonadas*, *Tesoros del siglo XX*, *El parlamento de las Atracciones Unidas*, *La torre anfibia*, *Salvaje estampida* y *La torre de los recuerdos* son algunos de los evocadores nombres de los puntos de diversión que se visitan a través del recorrido. Una especie de viaje nostálgico que, si así lo quisieran las autoridades competentes, podría tener mucho futuro.

LOLA FERNÁNDEZ



SOLA NO, CON AMIGOS, SI. ABAJO, UNA RECREACIÓN DE LO QUE SERÁ LA CONCURRIDA ACCIÓN QUE LÓPEZ (SOBRE ESTAS LINEAS) LLEVARÁ A CABO EN EL EDIFICIO DE GEHRY.

ARTE A LA BILBAINA EL GUGGENHEIM SOMOS TODOS

LA ARTISTA MAIDER LÓPEZ REÚNE A LOS FANS DEL EMBLEMÁTICO MUSEO EN UNA INSTALACIÓN QUE «AMPLIARA» DE FORMA EFÍMERA LA INSTITUCIÓN CON MOTIVO DE SU DÉCIMO ANIVERSARIO

ADOSADOS | MUSEO A Maider López le GUGGENHEIM (BILBAO) | DOMINGO 7 DE OCTUBRE, A PARTIR DE LAS 10.30 H. | MÁS INFORMACIÓN: WWW.GUGGENHEIM.COM creador. La donostiarra, perteneciente a esa nueva y sólida generación de artistas vascos, tiene especial querencia por las intervenciones/aglomeraciones públicas, según ha quedado patente, al menos, en dos ocasiones: en 2005 con *Ataskoa*, o cómo provocar un monomulticolor y multicolor atasco autovialístico en una aldea navarra perdida en medio del monte, y en 2006 con *Playa*, en la que cientos de bañistas tiñeron de rojo con sus toallas un arenal de Zumala. Como no hay dos sin tres, su nueva propuesta vuelve a convocar al anónimo gentío, el domingo 7, esta vez con intención de rendir un tributo al Museo Guggenheim de Bilbao, que sigue con los fastos de su décimo aniversario.

Adosados es el nombre de un proyecto que pretende «generar una amplificación efímera del museo mediante el alzamiento de una serie de placas», explica la interesada (una artista más de obra que de palabra, eso está claro). Con tal motivo, aquí tendrá que concurrir el Club de Amigos del Guggenheim, cuyos socios —los más numerosos inscritos en una asociación de este tipo en España— serán los encargados de sostener sobre sus cabezas, si así lo solicitan, una serie de piezas ligeras que simulan las placas de titanic del edificio de Frank Gehry. Resulta, por lo tanto, su reconocible silueta con un trampantojo que simulará otra pared.

«La respuesta está resaltando estupefacta», concede la icónica Lola

de los del propio museo», explica. **ESPACIOS INTERVENIDOS.** La idea es que, entre todos los participantes, y desde una perspectiva aérea, aparezca una nueva galería en el museo, a la manera de los batallones, que junto a sus escudos construyan arquitecturas defensivas, o de los *mosaicos-tifo* en los campos de fútbol, donde cada persona, levantando un papel, crea una imagen unitaria. «Mis proyectos siempre son un punto de partida a partir del cual empiezo a descubrir la arquitectura o el entorno que te rodea —dice Maider—. Son intervenciones en el espacio que pretenden generar pequeñas transformaciones desde la experiencia de la gente».

Pero, ¿y si el personal no responde? «Es un factor, como la climatología, que hay que tener en cuenta y que pasa a ser parte constructiva de la obra», responde la artista que, nos consta, no practica pelota vasca. O, al menos, no quiere pronunciarse al respecto.

TOLO CAÑELLAS

